

OZN.	SCHÉMA	POPIS
		Odbor památkové péče Malinovského nám. 3, Brno 010
<div style="display: flex; align-items: center;"> <div style="border: 1px solid black; border-radius: 50%; width: 30px; height: 30px; display: flex; align-items: center; justify-content: center; margin-right: 5px;"> T 01 </div> <div style="writing-mode: vertical-rl; transform: rotate(180deg); font-weight: bold;">REPASE SECESNÍCH VSTUPNÍCH DVOUKŘÍDLÝCH DVEŘÍ</div> </div>	 <p>FOTO STAV</p> 	<p>POPIS STÁVAJÍCÍHO STAVU</p> <p>Stávající dubová secesní dvoukřídla vrata s fixním nadsvětlíkem, rozměr cca 2250/4000mm. Původní prvek. Křídla se otevírají dovnitř, předěl mezi nimi a proskleným nadsvětlíkem tvoří profilovaný poutec, z vnější strany zdobený figurálním motivem ležících sfing a štítem s nápisem SALVE. Levý i pravý okraj zárubně je tvořen masivními sloupy, vystupujícími výrazně dopředu z plochy křidel. Z vnější strany jsou zdobeny vertikální lisenou s dřevořezbou větve vavřínových listů. Pravý sloupec v dolní části je poškozený a opotřebený používáním, dřevní hmota je zde v místě hrany bez nátěru a odřená, degraduje.</p> <p>Nadsvětlík je členěný na tři souměrně horizontální pole, předělené dvěma pevnými lištami. Sklo v něm je nepůvodní, matné, tenká tabule. Zasklené je do sklenářského kytu. V pravém a levém horním rohu se nachází erby s florálním plastickým motivem nad i pod nimi. V levé části, v těsné návaznosti plochy nápisu SALVE, zcela chybí kus dřevořezby florálního motivu vavřínového listu.</p> <p>Dveřní křídla jsou rámové konstrukce s vloženými kazetami, v poměru cca 3/4 v horní a 1/4 v dolní části. Z vnější strany se nachází v horní části vinutí plastické girlandy z listů, stočené v každém rohu křídla do podoby věnce, připevněném plasticky tvarovanou stuhou na hřebu. Uprostřed horní kazety, přibližně ve výši kliky, se nachází plastická řezba mořské ryby, která v tlamě drží stylizované kruhové klepadlo. Pod touto rybou je horizontální pás rezb v podobě listů a geometricky stylizovaná římsa, tvořící přechod mezi horní a dolní kazetou výplně křidel. Spodní kazeta je zdobena motivem opět plastické řezby centrálně umístěného květu vličního máku. Napravo a nalevo od něj je pak odkvetlá maková palice se stonky, směřujícími dolů k listům. Zcela dole se nachází na levém křidle okopová profilovaná lišta, vpravo na aktivním křidle tato lišta chybí. Je zde bez nátěru, povrch opotřebením dergadován.</p> <p>Vertikální předěl mezi oběma křídly tvoří závětná masivní lišta - klapačka, připevněná při pohledu zvenci na levé straně - pasivním křidle. Má podobu stylizovaného antického ionského sloupu, hlavice profilovaná, směrem dolů následuje oblý, v profilu půlkruhový dřík s kanelováním. V úrovni kliky se nachází děma dolů se zvětšujícími kruhy ohraničený úsek bez profilace, pouze obdélníkového průřezu, který směrem dolů opticky zvyšuje tektonicitu a pokračuje opět kanelovaným oblým dříkem, s výraznějšími kanelami, než jsou v horní části. Patka je oblá bez kanelace. Klapačka je v oblasti kliky poškozená používáním, odřená, taktéž dole u patky.</p> <p>Dveře nemají práh, zástrčky jsou dle zasazené do protikusu v dlažbě, nahoře do poutce. Na aktivním křidle je nainstalovaná nepůvodní novodobá hliníková klika/koule, podložená dvěma různými plechy, přetřenými barvou, která oprýskává. Nad oběma klepadly jsou křídla poškozena nástřikami graffiti nápisy. Nátěr na křidlech je rovněž poškozen stopami po stržených polepech. Při otevření křidel je patrný zbytek původního protiplechu zámku, laicky zpevněný ocelovým L profilem. Přes něj je instalován současný magneticky otevíravý protiplech stávajícího zámku. Zástrčky pasivního křídla jsou původní, stejně tak panty. Křídla i nadsvětlík jsou z vnitřní strany profilovaná, avšak bez dřevořezby. Na aktivním křidle instalován nový samozavírač, nový zámek.</p> <p>Přívod elektro kabelu do magnetického protiplechu je proveden nevhodně, dodatečně. Po obvodu zárubně je připevněn do viditelné plastové krycí lišty, v místě příčky mezi kazetami pasivního křídla je skrz obě stojky provrtán k protiplechu. Mezi stojkami na vodorovné příčce je opět překryt viditelnou plastovou lištou. Povrch nátěru křidel i zárubně je poškozený používáním.</p>
	<p>POPIS OPRAVY</p> <ul style="list-style-type: none"> • vyvšení křidel a instalace provizorních OSB křidel pro zabezpečení. Toto bude provedeno nejprve na pasivním a poté na aktivním křidle, tj. vždy bude na místě jedno původní křídlo. • křídla budou odvezena do dílny, zde kompletně ručně přebroušen degradovaný stávající nátěr a všechny nesourodé vrstvy • všechny lokální vady budou vyspraveny, hrany opraveny • bude vhodně doplněn chybějící dubový materiál dle původního tvarosloví • bude doplněna chybějící okopová římsa aktivního křídla • zástrčky budou vyjmuty, opískovány a opatřeny novým práškovým nástřikem, promazány a navraceny na původní místo • protiplechy a všechny dodatečně instalované nevhodné kovové prvky budou sejmuty. V jejich místě bude doplněna dřevní hmota, do které bude následně zasazen fungující protiplech • závěsy budou kompletně očištěny od barvy, opatřeny novým základovým nátěrem na kov a opětovně natřeny do pož. odstínu • bude proveden kompletní nový nátěr křidel tenkovrstvou lazou v krycí barvě vybraného odstínu RAL • nátěr bude proveden ručně, štětcem s mezibrusem mezi jednotlivými vrstvami. • poté budou křídla opětovně osazena do zárubně, seříděna do funkčního stavu • bude zprovozněn samozavírač • přívod k elektromagnetickému zámku bude zařezán do zárubně i do pasivního křídla • osazení nového secesního matně mosazného kování klika/koule včetně bezpečnostního zámku. Kování bude vzorováno a je nutné odsouhlasit projektantem, investorem a zástupci OPP • renovace zárubně bude provedena na místě • všechny lokální vady budou vyspraveny, hrany opraveny • bude vhodně doplněn chybějící dubový materiál dle původního tvarosloví, vč. dřevořezby v nadsvětlíku • stávající sklo bude přeskleno za nové matné, celoplošně pískované. Možno změnit za pískování v grafickém motivu dle přání • zasklení bude provedeno ručně na místě, technikou sklenářského lněného kytu. • bude proveden kompletní nový nátěr zárubně i nadsvětlíku tenkovrstvou lazou v krycí barvě vybraného odstínu RAL • nátěr bude proveden ručně, štětcem s mezibrusem mezi jednotlivými vrstvami. 	

OZN.	SCHÉMA	POPIS
<div><div>T02</div><div>VYTVOŘENÍ REPLIKY PRO NAHRAZENÉ OCELOVÉ DVEŘE</div><div>POČET: 1 ks</div></div>	<div></div> <div><div>FOTO STAV</div><div></div></div>	<p>Stávající novodobé ocelové vchodové dveře Sport obchodu, nepůvodní prvek, rozměr cca 1350/4000 mm. Bude nahrazen tvarovou replikou stávajících dveří do vedlejší restaurace v přízemí T05 a T06, při dodržení stávajícího členění i atypické profilace, avšak v jednokřídlém provedení. Bude se jednat o rámovou konstrukci bez vnitřního kazetového obložení ostění. Do dubového rámu křídla a fixního nadsvětlíku tl. 92mm bude osazeno izolační trojsklo 4-16-4-16-4 $U_g=0,7\text{ W}/(\text{m}^2\text{K})$ $U_w=0,9\text{ W}/(\text{m}^2\text{K})$, $R_{w}=32\text{ dB}$ s distančním rámečkem dle následné specifikace. Sklo neuvažuje reklamní polepy. Kazetové výplně budou tvořeny z PUR dýhovaných izolačních panelů s doplněním lišt z masivního dubu a frézováním. Veškeré profily a prvky, kromě kazet, budou z masivního dubu, tvarové kopie prvku T04. Dveře budou opatřeny novým bezpečnostním zámkem a bezpečnostní vložkou, klikou z matné mosazi, 3D seřiditelnými závěsy, alu prahem, samozavíračem a mosazným oboustranným okopovým plechem. Prvky budou na místě zaměřeny, vyrobeny a poté bude provedena demontáž stávajících výkladců s osazením nových prvků do stavebních otvorů.</p> <div><div><div>OTP/MMB/0465848/2022/M/r</div><div>MAGISTRÁT MĚSTA BRNA Odbor památkové péče Malinovského nám. 3, Brno -010-</div><div></div></div></div>

OZN.	SCHÉMA	POPIS
<div data-bbox="92 302 167 376" data-label="Text">T 03</div> <div data-bbox="108 403 151 1310" data-label="Text" style="writing-mode: vertical-rl; transform: rotate(180deg);">VYTVOŘENÍ REPLIKY PRO NAHRAZENÍ OCELOVÝ VÝKLADEC</div> <div data-bbox="124 1937 162 2123" data-label="Text" style="writing-mode: vertical-rl; transform: rotate(180deg);">POČET: 2 ks</div>	<div data-bbox="220 362 486 1034" data-label="Image"> </div> <div data-bbox="220 1086 402 1124" data-label="Text">FOTO STAV</div> <div data-bbox="226 1137 566 1886" data-label="Image"> </div>	<p>Stávající novodobý fixní ocelový výkladec Sport obchodu, nepůvodní prvek rozměr cca 1300/4000mm. Bude nahrazen tvarovou replikou stávajících fixních výkladců T04, při dodržení stávajícího členění i atypické profilace, bez osazení padací rolety. Bude se jednat o rámovou konstrukci bez vnitřního kazetového obložení ostění. Do dubového rámu tl.92 mm bude osazeno izolační trojsklo 4-16-4-16-4 $U_g = 0,7 \text{ W/(m}^2\text{K)}$ $U_w = 0,9 \text{ W/(m}^2\text{K)}$, $R_w = 32 \text{ dB}$ s distančním rámečkem dle následné specifikace. Kazetové výplně budou tvořeny z PUR dýhovaných izolačních panelů s doplněním lišt z masivního dubu a frézováním. Veškeré profily a prvky, kromě kazet, budou z masivního dubu, tvarové kopie prvku T04. Prvky budou na místě zaměřeny, vyrobeny a poté bude provedena demontáž stávajících výkladců s osazením nových prvků do stavebních otvorů.</p> <div data-bbox="737 1556 1327 1646" data-label="Text"> <p>OTP/MMB/0465848/2022/M/r</p> </div> <div data-bbox="734 1668 1088 1803" data-label="Text"> <p>MAGISTRÁT MĚSTA BRNA Odbor památkové péče Malinovského nám. 3, Brno -010-</p> </div> <div data-bbox="1189 1747 1324 1803" data-label="Text"> <p><i>Man</i></p> </div>

OZN.	SCHÉMA	POPIS
<div style="text-align: center;">T 04</div> <div style="writing-mode: vertical-rl; transform: rotate(180deg);">REPASE DŘEVĚNÉHO VÝKLADCE</div> <div style="text-align: right;">POČET: 3 ks</div>	 <p style="text-align: center;">FOTO STAV</p> 	<p>POPIS STÁVAJÍCÍHO STAVU</p> <p>Stávající dřevěný výkladec restaurace s proskleným fixním nadsvětlíkem, rozměr cca 1350/4000mm. V kazetovém obložení nad prosklenou spodní částí je ukryta původní shrnovací ocelová roleta. Její renovace není uvažována, v současnosti je zablokovaná a nepoužívá se. Jedná se o původní prvek s částečnou novodobou úpravou z cca 90.let, která zahrnuje vložení velmi tenkých izolačních dvojskel s hliníkovým rámečkem z doby, kdy se tato skla začala vyrábět. Kazetové obložení kastlíku rolety je také novodobé. Obložení ostění z vnější strany, v němž je vedena drážka rolety, je původní. Zejména původní části dřevěné konstrukce jsou ve velmi silně degradovaném stavu. Nátěr je místy značně poškozený, někde zcela chybí, především v dolní části prvku. Prvek bude repasován na místě.</p> <p>Do prvků budou zhotoveny tvarové profilované repliky rámu otevíravého spodního výkladce, do kterých bude vloženo izolační dvojsklo 4-16-4 $U_g = 1,0 \text{ W/(m}^2\text{K)}$ a do fixního nadsvětlíku bude toto nové křídlo osazeno na místě. Repase vnitřního kazetového ostění v prostoru restaurace se neuvažuje.</p> <p>POPIS OPRAV</p> <ul style="list-style-type: none"> na místě bude přebroušen degradovaný stávající nátěr a všechny nesourodé vrstvy lokální vady budou vyspraveny, hrany opraveny bude vhodně doplněn chybějící materiál dle původního tvarosloví závěsy budou kompletně očistěny od barvy, opatřeny novým základovým nátěrem na kov a opětovně natřeny do požadovaného odstínu bude proveden kompletní nový nátěr křidel tenkovrstvou lazurou PULLEX od firmy ADLER v krycí barvě vybraného odstínu RAL nátěr prvku bude proveden ručně, štětcem s mezibrusem mezi jednotlivými vrstvami. bude osazeno nové křídlo izolačním dvojsklem <p style="text-align: center;">  MAGISTRÁT MĚSTA BRNA Odbor památkové péče Malinovského nám. 3, Brno -010- </p> <div style="text-align: right;">  </div>

OZN.	SCHÉMA	POPIS
<div data-bbox="97 309 169 376">T 05</div> <div data-bbox="108 405 153 936" style="writing-mode: vertical-rl; transform: rotate(180deg);">REPLIKA DO STÁVAJÍCÍCH ZÁRUBNÍ</div> <div data-bbox="124 1944 162 2123" style="writing-mode: vertical-rl; transform: rotate(180deg);">POČET: 1 ks</div>	<div data-bbox="220 367 639 987"> </div> <div data-bbox="225 1039 403 1072">FOTO STAV</div> <div data-bbox="229 1084 555 1590"> </div>	<p>POPIS STÁVAJÍCÍHO STAVU A OPRAV</p> <p>stávající dřevěné dvoukřídle vstupní dveře do restaurace s proskleným fixním nadsvětlíkem, rozměr cca 2250/4000mm. Nepůvodní prvky, repliky pravděpodobně z 90.let. V kazetovém obložení nad prosklenou spodní částí T05 je provedeno lamelové odvětrávání restaurace, prvek T06 má v tomto místě fixní kazety. Nadsvětlík obou prvků je fixní, bez členění. Polodrážková křídla se otevírají směrem ven. Jejich rámová konstrukce je ve vertikálním směru členěna na čtyři pole, přičemž ve spodní části je vložena dřevěná kazeta, zbytek, vč.nadsvětlíku, je prosklený velmi tenkým izolačním dvojsklem s hliníkovým distančním rámečkem z doby, kdy se tato skla začala vyrábět. Na dveřních křídlech je v současnosti okopový nerezový plech, dřevěné madlo a starý samozavírač Brano z vnější strany. Dimenze profilace křidel v poměru ku jejich šířce a váze je nevhodná a nedostatečná, což se projevilo silným svěšením a trháním dřevní hmoty v oblasti umístění závěsů na stojce křidel. Taktéž použité závěsy jsou zcela nevhodné, neodborně instalované a neseřiditelné. Bohužel také lepidlo, které bylo použito ke slepení celého prvku, jak křidel, tak kazet, bylo nekvalitní. Z toho důvodu došlo jak k povolení a degradaci spojů rámu a následnému svěšení křidel, tak došlo ke kompletnímu rozklížení všech jednotlivých vlysů, které tvoří kazetovou výplň křidel v dolní části. Tyto se následně rozeschly a nyní jsou zcela neodborně „opraveny“ zasilikonováním vzniklých mezer transparentním silikonem. Záruběň obou prvků i jejich nadsvětlíky jsou ve značně lepší konstrukční kondici, jejich repase je možná. U dveřních křidel, vzhledem k popsáním faktům, bude provedena jejich výměna za novou přesnou tvarovou repliku. Bude se jednat o dubovou rámovou konstrukci tl.68mm s izolačním dvojsklem 4-16-4 $U_g=1,0 \text{ W/(m}^2\text{K)}$ s distančním rámečkem dle následné specifikace. Sklo nebude mít reklamní polepy. Kazetové výplně budou tvořeny z PUR dýhovaných izolačních panelů s doplněním lišt z masivního dubu a frézováním. Veškeré profily a prvky, kromě kazet, budou z masivního dubu, tvarové kopie stávajícího prvku. Dveře budou opatřeny novým bezpečnostním zámkem a bezpečnostní vložkou, klikou z matné mosazi, 3D seřiditelnými závěsy, samozavíračem a mosazným oboustranným okopovým plechem. Prvky budou na místě zaměřeny, vyrobeny a poté bude provedena demontáž stávajících křidel s osazením nových do stávající repasované zárubně. Repase vnitřního kazetového ostění v prostoru restaurace se neuvažuje. V případě zárubně a nadsvětlíku bude provedeno:</p> <p>POPIS OPRAV</p> <ul style="list-style-type: none"> • na místě bude přebroušen degradovaný stávající nátěr a všechny nesourodé vrstvy • lokální vady budou vyspraveny, hrany opraveny • bude vhodné doplněn chybějící materiál dle původního tvarosloví • bude proveden kompletní nový nátěr křidel tenkovrstvou lazourov v krycí barvě vybraného odstínu RAL. • nátěr prvku bude proveden ručně, štětcem s mezibrusem mezi jednotlivými vrstvami. • Do fixního nadsvětlíku bude osazeno nové izolační dvojsklo 4-16-4 $U_g=1,0 \text{ W/(m}^2\text{K)}$ s distančním rámečkem dle následné specifikace. Sklo neuvažuje mít reklamní polepy. • osazení nového zdobeného secesního matné mosazného kování klika/koule včetně bezpečnostního zámku. Kování bude vzorováno a je nutné odsouhlasit projektantem, investorem a zástupci OPP <div data-bbox="724 1697 1342 1771" style="text-align: right;"> <p>OPP/MMB/0465848/2022/14/1+</p> </div> <div data-bbox="724 1794 1078 1921" style="text-align: center;"> <p>MAGISTRÁT MĚSTA BRNA Odbor památkové péče Malinovského nám. 3, Brno -010-</p> </div> <div data-bbox="1230 1845 1347 1899" style="text-align: right;"> </div>

OZN.	SCHÉMA	POPIS
<div style="text-align: center;">T 06</div> <div style="writing-mode: vertical-rl; transform: rotate(180deg);">REPLIKA DO STÁVAJÍCÍCH ZÁRUBNÍ</div>	 <p style="text-align: center;">FOTO STAV</p> 	<p>POPIS STÁVAJÍCÍHO STAVU A OPRAV</p> <p>stávající dřevěné dvoukřídle vstupní dveře do restaurace s proskleným fixním nadsvětlíkem, rozměr cca 2250/4000mm. Nepůvodní prvky, repliky pravděpodobně z 90.let. V kazetovém obložení nad prosklenou spodní částí T05 je provedeno lamelové odvětrávání restaurace, prvek T06 má v tomto místě fixní kazety. Nadsvětlik obou prvků je fixní, bez členění. Polodrážková křídla se otevírají směrem ven. Jejich rámová konstrukce je ve vertikálním směru členěna na čtyři pole, přičemž ve spodní části je vložena dřevěná kazeta, zbytek, vč.nadsvětliku, je prosklený velmi tenkým izolačním dvojsklem s hliníkovým distančním rámečkem z doby, kdy se tato skla začala vyrábět. Na dveřních křídlech je v současnosti okopový nerezový plech, dřevěné madlo a starý samozavírač Brano z vnější strany. Dimenze profilace křidel v poměru ku jejich šířce a váze je nevhodná a nedostatečná, což se projevilo silným svěšením a trháním dřevní hmoty v oblasti umístění závěsů na stojce křidel. Taktéž použité závěsy jsou zcela nevhodné, neodborně instalované a neseřiditelné. Bohužel také lepidlo, které bylo použito ke slepení celého prvku, jak křidel, tak kazet, bylo nekvalitní. Z toho důvodu došlo jak k povolení a degradaci spojů rámu a následnému svěšení křidel, tak došlo ke kompletnímu rozklížení všech jednotlivých vlysů, které tvoří kazetovou výplň křidel v dolní části. Tyto se následně rozeschly a nyní jsou zcela neodborně „opraveny“ zasílikonováním vzniklých mezer transparentním silikonem. Zárubeň obou prvků i jejich nadsvětliky jsou ve značně lepší konstrukční kondici, jejich repase je možná. U dveřních křidel, vzhledem k popsáním faktům, bude provedena jejich výměna za novou přesnou tvarovou repliku. Bude se jednat o dubovou rámovou konstrukci tl.68mm s izolačním dvojsklem 4-16-4 $U_g=1,0 \text{ W/(m}^2\text{K)}$ s distančním rámečkem dle následné specifikace. Sklo nebude mít reklamní polepy. Kazetové výplně budou tvořeny z PUR dýhovaných izolačních panelů s doplněním lišt z masivního dubu a frézováním. Veškeré profily a prvky, kromě kazet, budou z masivního dubu, tvarové kopie stávajícího prvku. Dveře budou opatřeny novým bezpečnostním zámkem a bezpečnostní vložkou, klikou z matné mosazi, 3D seřiditelnými závěsy, samozavíračem a mosazným oboustranným okopovým plechem. Prvky budou na místě zaměřeny, vyrobeny a poté bude provedena demontáž stávajících křidel s osazením nových do stávající repasované zárubně. Repase vnitřního kazetového ostění v prostoru restaurace se neuvažuje. V případě zárubně a nadsvětliku bude provedeno:</p> <p>POPIS OPRAV</p> <ul style="list-style-type: none"> • na místě bude přebroušen degradovaný stávající nátěr a všechny nesourodé vrstvy • lokální vady budou vyspraveny, hrany opraveny • bude vhodné doplněn chybějící materiál dle původního tvarosloví • bude proveden kompletní nový nátěr křidel tenkovrstvou lazourov v krycí barvě vybraného odstínu RAL. • nátěr prvku bude proveden ručně, štětcem s mezibrusem mezi jednotlivými vrstvami. • Do fixního nadsvětliku bude osazeno nové izolační dvojsklo 4-16-4 $U_g=1,0 \text{ W/(m}^2\text{K)}$ s distančním rámečkem dle následné specifikace. Sklo neuvažuje mít reklamní polepy. • osazení nového zdobného secesního matné mosazného kování klika/koule včetně bezpečnostního zámků. Kování bude vzorováno a je nutné odsouhlasit projektantem, investorem a zástupci OPP <p style="text-align: right; margin-top: 20px;"> <i>OTP/MMB/0465848/2022/M/r</i> MAGISTRÁT MĚSTA BRNA Odbor památkové péče Malinovského nám. 3, Brno -010- </p>
POČET: 1 ks		

T
07

REPASE VNITŘNÍCH DVOUKŘÍDLÝCH DVEŘÍ

OZN.

SCHÉMA

POPIS

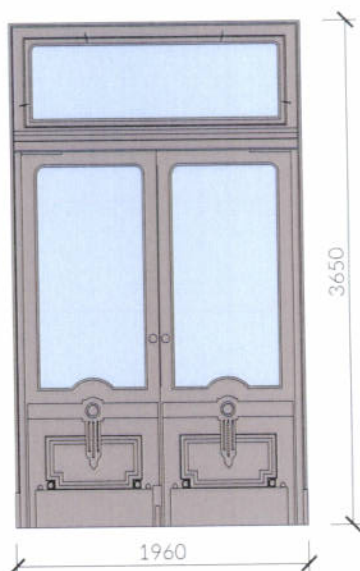


FOTO STAV



POPIS STÁVAJÍCÍHO STAVU

Stávající dubové secesní dvoukřídle lité dveře ve vstupní hale s fixním nadsvětlikem, rozměr cca 2000/3650mm. Původní prvek z dubového dřeva. Zárubeň rámové konstrukce s ozdobnou profilací, křídla taktéž. Sklo v nadsvětliku se dochovalo původní s pískovaným secesním motivem, v křidlech osazené nové sklo, pouze čiré. Povrch dveří má krycí barevný hnědý nátěr, který je celoplošný a oboustranně velmi poškozený. Křídla mají mnoho defektů, naraženin až do dřevní hmoty. Sraz křidel je extrémně opotřebovaný, nutné odříznutí části stojky a doplnění hmoty po celé délce, vč. doplnění některých lišt na kazetách v dolní části. Nejsou instalovány stavěče křidel, což je největší příčinou celkového velkého poškození dveří. Prvek bude repasován.

POPIS OPRAV

- vyvážení křidel a bez instalace provizorních, zabezpečení není nutné. Toto bude provedeno na obou křidlech zároveň.
 - křídla budou odvezena do dílny, zde kompletně ručně přebroušen degradovaný stávající nátěr a všechny nesourodé vrstvy
 - všechny lokální vady budou vyspraveny, hrany opraveny
 - bude vhodně doplněn chybějící dubový materiál dle původního tvarosloví
 - budou doplněny lišty kazet
 - závěsy budou kompletně očištěny od barvy, opískovány
 - bude proveden kompletní nový nátěr křidel tenkovrstvou lazurou v krycí barvě vybraného odstínu RAL.
 - nátěr bude proveden ručně, štětcem s mezibrusem mezi jednotlivými vrstvami.
 - poté budou křídla opětovně osazena do zárubně, seřazena do funkčního stavu
 - budou osazeny nové stavěče dveřních křidel
 - bude osazeno nové mosazné oboustranné madlo
 - budou osazeny nové oboustranné mosazné okopové plechy
 - renovace zárubně bude provedena na místě
 - všechny lokální vady budou vyspraveny, hrany opraveny
 - stávající sklo nadsvětliku bude zachováno, sklo ve křidlech bude přeskleno za nové čiré, možno změnit za pískování v grafickém motivu dle přání
 - zasklení bude provedeno ručně, technikou sklenářského Iněného kytu.
 - bude proveden kompletní nový nátěr zárubně i nadsvětliku tenkovrstvou lazurou v krycí barvě vybraného odstínu RAL.
 - nátěr bude proveden ručně, štětcem s mezibrusem mezi jednotlivými vrstvami.
 - osazení nového zdobného secesního matně mosazného kování koule/koule.
- Kování bude vzorováno a je nutné odsouhlasit projektantem, investorem a zástupci OPP

OPP/MMB/0465848/2022/14/r

MAGISTRÁT MĚSTA BRNA


Odbor památkové péče

Malinovského nám. 3, Brno

-010-

Mau

POČET: 1 ks

OZN.	SCHÉMA	POPIS
<div>T08</div> <div>REPASE VÝVĚSNÍCH ŠTÍTŮ</div> <div>POČET: 1 ks</div>	<div></div>	<div>POPIS OPRAV</div> <div>Stávající vývěsní štíty restaurace budou demontovány, odvezeny do dílny, kompletně oboušeny, vyspraveny, doplněny chybějící části figurálních motivů. Bude proveden kompletní nový nátěr tenkovrstvou lazurou v přírodním odstínu dle výběru. Nátěr bude proveden ručně, štětcem s mezibrusem mezi jednotlivými vrstvami.</div>

07P/1118/0465848/2022/11/1

MAGISTRÁT MĚSTA BRNA

Odbor památkové péče

Malinovského nám. 3, Brno

-010-

Ma

NÁZEV AKCE:


STAROBRNĚNSKÁ 7 - OPRAVA ULIČNÍ FASÁDY A VSTUPNÍ CHODBY

STUPEŇ:

DOKUMENTACE PRO PROVEDENÍ STAVBY

STRANA:

08

OZN.	SCHÉMA	POPIS
<div>T 09</div> <div>NOVÝ VÝVĚSNÍ ŠTÍT</div>	<div></div>	<p>POPIS OPRAV</p> <p>Namísto původního demontovaného vývěsního štítu sportbaru, bude zhotoven nový vývěsní štít tvarově a esteticky připodobněn vývěsním štítům které jsou popsány jako prvek T/08 (KRČMA U TŘECH ČERTŮ) Barevnost a opracování se stejnou řemeslností jako u zmíněného prvku. Nápis může být upraven podle nájemce komerčního prostoru.</p>
POČET: 1 ks		

OTP/MMZ/0465848/2022/14/r

MAGISTRÁT MĚSTA BRNA
Odbor památkové péče
Malinovského nám. 3, Brno
-010-

